

TOHMAJÄRVI
Kemie
vt. 9 Onkamo-Niirala
linjausvaihtoehto D:n
muinaisjäännösinventointi
2015



Teemu Tiainen



Tilaja: Pohjois-Savon ELY-keskus

Sisältö

Perustiedot	2
Yleiskartta	3
Vanhoja karttoja	4
Inventointi	5
Tulos	6
Lähteet	6
Kuvia	7

Kansikuva: Linjan länsipään pieni peltoalue Likaistenristeyksen itäpuolella. Länteen.

Perustiedot

Alue: Tohmajärvi: Onkamo–Niirala-tielinjan linjausvaihtoehto D.

Tarkoitus: Selvittää, onko suunnitellulla tielinjalla kiinteitä muinaisjäännöksiä.

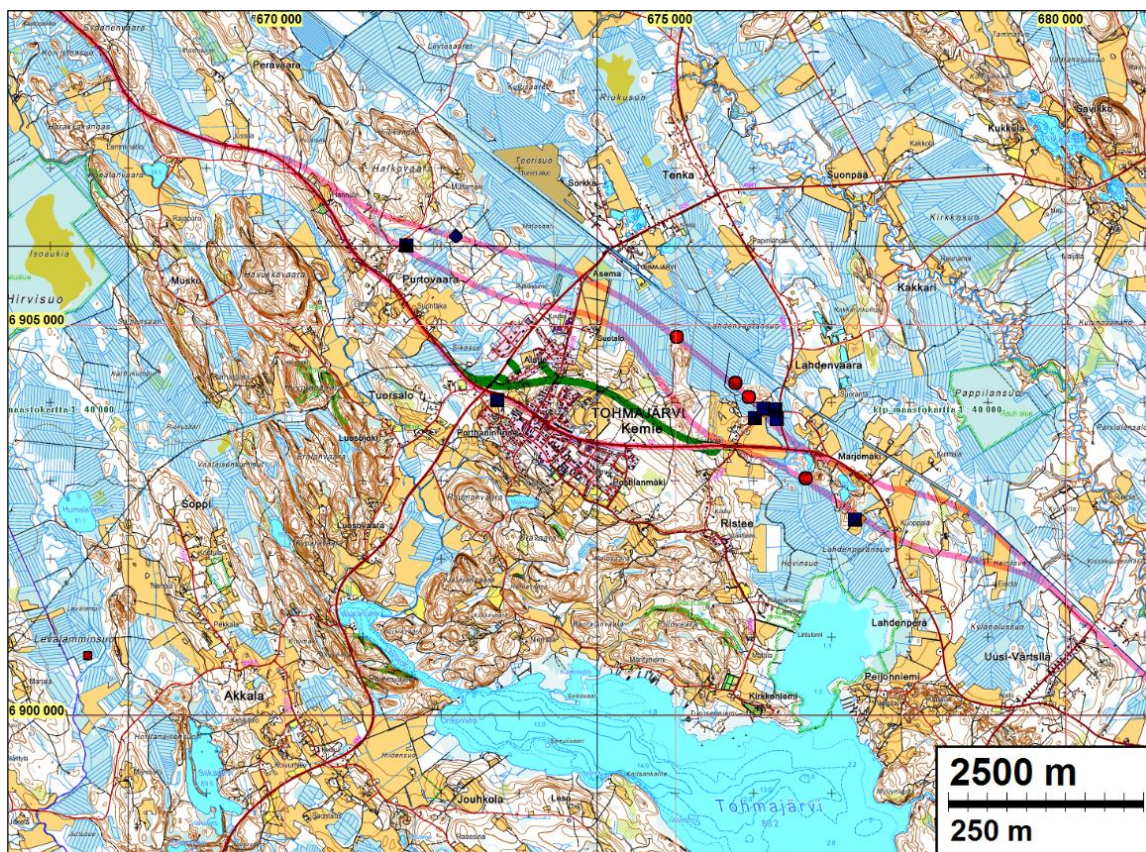
Maastotyöt: maastotyö 2.5.2016

Kustantaja: Pohjois-Savon ELY-keskus

Aiemmat tutkimukset: Ville Laakso ja Timo Sepänmaa 2015 inventointi

Tekijät: Mikroliitti Oy, Teemu Tiainen.

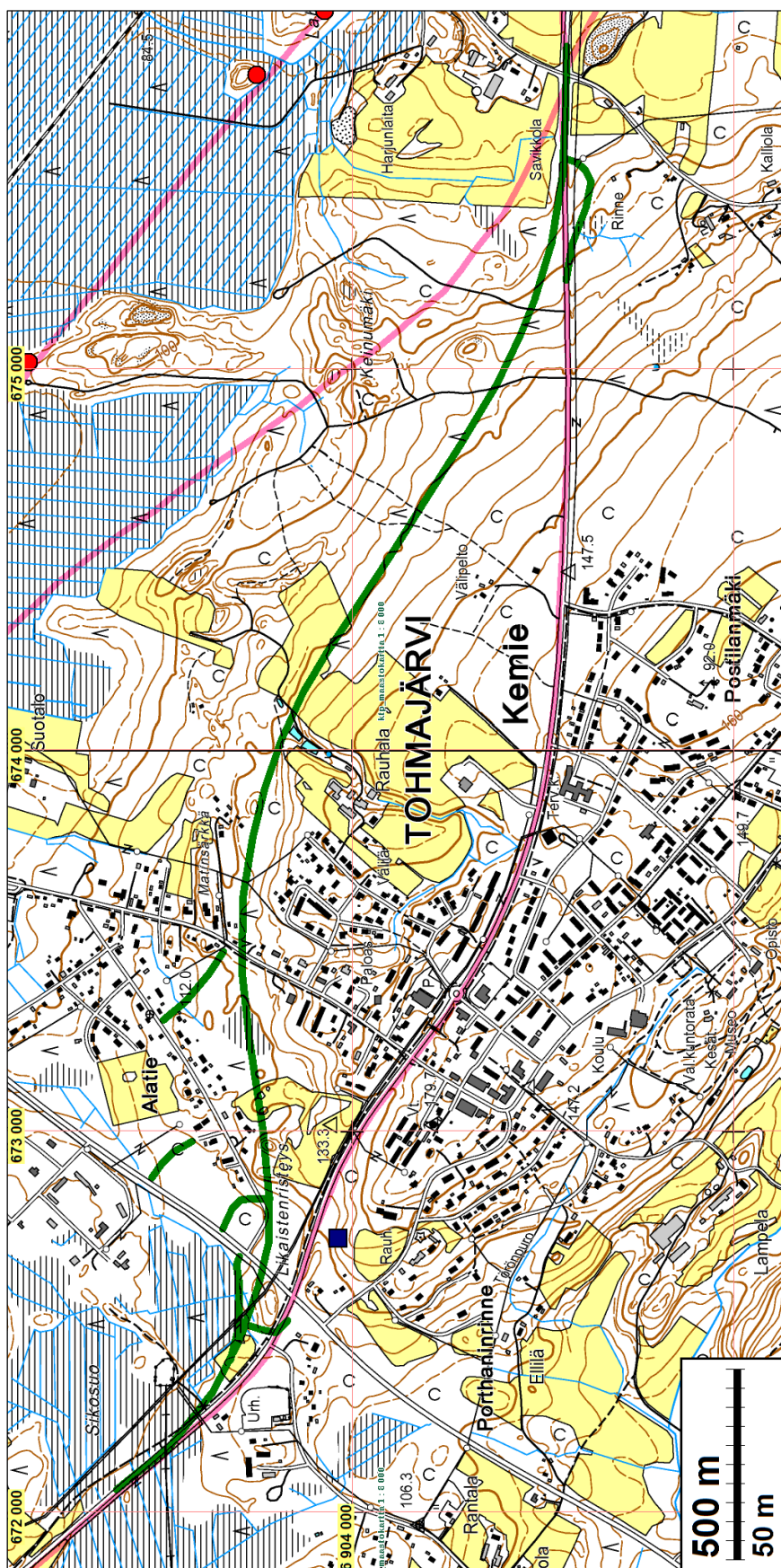
Tulokset: Inventoidulla tielinjalla ei havaittu kiinteitä muinaisjäännöksiä.



Tutkimusalue on merkattu vihreällä viivalla, vuonna 2015 inventoidut tielinjausvaihtoehdot on merkattu vaalean punaisilla viivoilla. Lähialueen muinaisjäännökset on merkitty eri symbolein.

Selityksiä: Koordinaatit ja kartat ovat ETRS-TM35FIN koordinaatistossa (Euref). Kartat ovat Maanmittauslaitoksen maastotietokannasta keväältä 2016 ellei toisin mainittu. Valokuvia ei ole talletettu mihinkään viralliseen arkistoon eikä niillä ole mitään kokoelmatunnusta. Valokuvat digitaalisia. Valokuvat ovat tallessa Mikroliitti Oy:n serverillä. Kuvat: Teemu Tiainen.

Yleiskartta



Tutkittava uusi tielinjavaihtoehto D:n linjaus on merkattu vihreällä viivalla, vuonna 2015 inventoidut tielinjavaihtoehdot on merkattu vaalean punaisilla viivoilla. Lähialueen arkeologiset kohteet on merkitty eri symbolein.

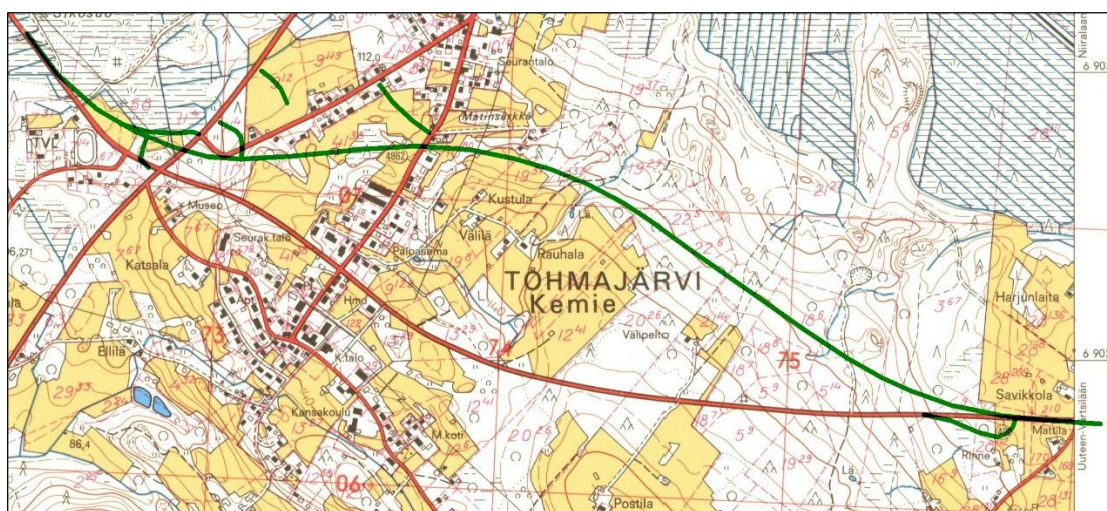
Vanhoja karttoja



Inventoitu tielinjausvaihtoehto on merkattu vihreällä viivalla vuoden 1847 pitäjänkartan päälle: linja kiertää tuolloisen asutuksen niiden pohjoispuolelta.



Inventoitu tielinjausvaihtoehto on merkattu karkeasti vihreällä viivalla vuoden 1933 topografisen kartan päälle.



Inventoitu tielinjausvaihtoehto on merkattu vihreällä viivalla vuoden 1975 peruskartan päälle. Nykytilanteeseen verrattuna alueella on ollut tuolloin enemmän peltoja ja vähemmän asuinrakennuksia.

Inventointi

Valtatie 9:lle suunnitellaan uusia linjausvaihtoehtoja Tohmajärven Onkamon ja Niiralan välille.. Ville Laakso ja Timo Sepänmaa tekivät vaihtoehtoisten tielinjausten muinaisjäännösinventoinnin keväällä 2015 (Tohmajärvi Onkamo – Niirala tien uusien linjausvaihtoehtojen muinaisjäännösinventointi 2015, Mikroliitti Oy). Tämän jälkeen valtatie linjaukselle Kemien kohdalle on suunniteltu uusi tielinjausvaihtoehto D. Pohjois-Savon ELY-keskus tilasi hankkeen YVA- konsultti Sito Oy:n välityksellä tämän uuden vaihtoehtoisen tielinjauksen muinaisjäännösinventoinnin Mikroliitti Oy:ltä. Teemu Tiainen teki muinaisjäännösinventoinnin maastotyön 2.5.2016 tutkimuksen kannalta hyvissä olosuhteissa.

Tutkittava uusi tielinjausvaihtoehto sijaitsee vuonna 2015 tutkittujen linjausten A ja B välisellä alueella, Tohmajärven kuntakeskuksen Kemien pohjoispuolella. Linjan läntinen pää on Tehdas-tien ja Purtovaarantien risteuksen (tiet 486 ja 9) luoteispuolella ja itäinen pää Savikkolan lounaispuolella. Noin 3 kilometriä pitkä linja on suurimmalta osalta yhtenäistä linjaa, lukuun ottamatta sen itäpäähän liittymää sekä linjan länsipään muutamaa liittymää ja yhdystietä.

laserkeilausaineistoa ei alueelta ollut saatavissa. Tielinjaus tutkittiin maastossa kattavasti silmänvaraisesti. Muutamissa kohdin tehtiin koekuoppia.

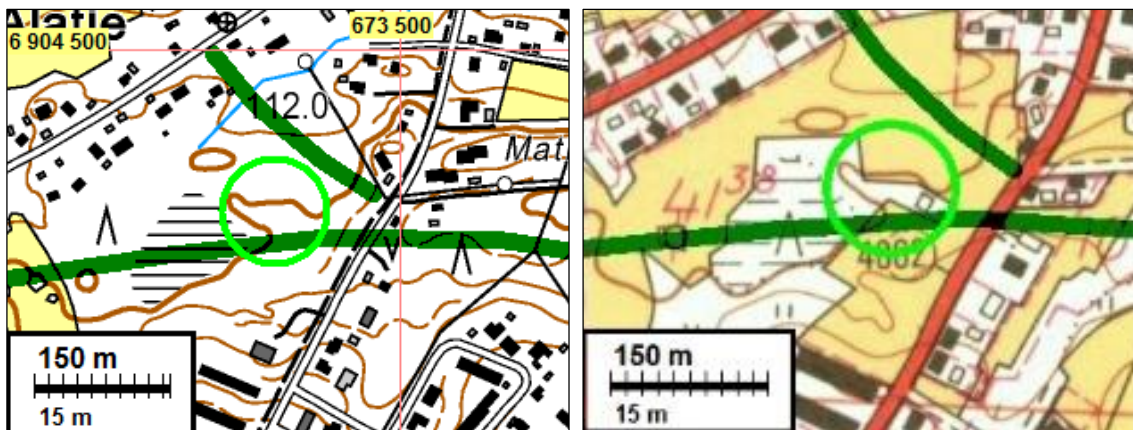
Alueen vesistö- ja asutushistoria on esitetty kattavasti vuoden 2015 inventoinnissa (Laakso & Sepänmaa). Kivikautiset kohteet sijoittuvat alueella pääosin korkeusvälille 82-84,5 m mpy. Poikkeuksena tästä on yksi vuoden 2015 inventoinnissa löydetty kivikautinen kohde, jonka alin korkeus on 88 metrin korkeudella merenpinnasta. Nyt inventoitu linja sijoittuu länsipäästään noin 110 metrin korkeustasolle. Itää kohti mentäessä linja nousee paikoitellen hieman yli 120 korkeustasolle, kunnes laskee aivan itäpäässään korkeustasolle noin 90-95 m mpy. Esihistoriallista, rantasidonnaista asutusta alueelta ei siten ollut odotettavissa.

Inventoinnin valmisteluvaiheessa tarkastettu vanhin kartta oli vuodelta 1847 (pitäjänkartta 4232 05). Kyseisen kartan mukaan inventoitava linja ohittaa Kemien alueen asutuksen sen pohjoispuolitse – lähimpään taloon linjan keskikohdalta on matkaa noin 200 metriä.

Inventoidun linjan itäpää sijoittuu kuusivaltaiseen Postilanmäen koillis- ja pohjoisrinteeseen. Paikoitellen kosteapohjaista ja kivistä metsää puhkoo muutama metsäautotie sekä peruskartoille merkkamatton motocross tms. rata. Rauhalan pelloista länteen inventoitu linja ”putoaa” laaksoon, jossa on useita pienialaisia mäennyppylöitä sekä kosteita alueita.

Tien 9 eteläpuolella, noin 170 päässä suunnitellusta tielinjasta sijaitsee Suomen sotaan ajoittuvia puolustusvarustuksia (Porthaninrinne mj-rek 1000026657). Inventoinnin valmisteluvaiheessa pidettiin mahdollisena, että kyseiset puolustusvarustukset ulottuvat myös vuoden 2016 inventointialueelle. Likaistenristeyksen pohjois- ja koillispuolelta ei kuitenkaan havaittu merkkejä puolustusvarustuksista tai muistakaan muinaisjäännöksistä.

Selkeästi ihmistekoinen kaivanto havaittiin pieneltä mäennyppylältä Asemantien länsipuolelta (N 6904303 E 673387). Paikalla on noin 34 metrin pituinen epäsäännöllisen muotoinen kaivanto, joka noudattelee mäen lakea. Kaivannon itäpäässä on laajempi muuta kaivantoa: itäpäässä kaivannon leveys on noin 12 m, muuten se on noin 6 metriä. Kaivannon syvyys vaihtelee muutamasta kymmenestä sentistä 1,2 metriin.



Vasen: havaitun kaivannon sijainti on vihreän ympyrän sisällä. Oikea: vuoden 1975 peruskartta osoittaa paikalle olleen ladon tms.

Mäennyppylän päällä oleva kaivanto ei vertaudu millään lailla Porthaninrinteellä oleviin 1800-luvun alun varustuksiin. Vuoden 1975 peruskartalle paikalle on merkattu lato tms. rakennus. Paikalta havaittu kaivanto liittyy ilmeisesti 1900-luvun jälkipuoliskon maankäyttöön, eikä se ole suojeltava kohde.



Asematien länsipuolelta havaittu kaivanto, jonka laajempi itäpääty on kuvan etualalla. Länteen.

Tulos

Inventoidulla tielinjausvaihtoehdolla D ei havaittu kiinteitä muinaisjäännöksiä tai muita suojeltavaksi mahdollisesti arvioitavissa olevia kulttuurihistoriallisia jäännöksiä.

4.5.2016

Teemu Tiainen

Lähteet

Laakso, Ville & Sepänmaa, Timo 2015: Tohmajärvi Onkamo – Niirala tien uusien linjausvaihtoehtojen muinaisjäännösinventointi 2015

Pitäjänkartta 4232 05 v.1847.

Topografinen kartta 4232 05 v.1933.

Peruskartta 4232 v.1975.

Kuvia

Inventoidun linjan itäosan metsässä sijaitseva ajorata. Lounaaseen.



Nuorta metsää ojitetussa maastossa, inventoidun linjan itäosassa. Luoteeseen.
Rauhalan peltojen itäosaa. Kaakkoon





Vanhaa peltoa linjan puolivälissä, Matinsärkän kaakkoispuolella. Itään.



Kuusimetsää, Välipellon koillispuoli. Itään.



Inventoidun linjan länsipään mäkialuetta. Länteen.



Alatien länsipuolelle sijoittuva suunnitellun tien haara. Luoteeseen.



Inventoidun linjan länsipää. Itään.

Liite: Maastossa tarkastetut alueet

Koko tutkimusalue tutkittiin ja arvioitiin kokonaisuudessaan eri menetelmin. Tarkemmin maastossa tarkastettiin kartalla sinisellä korostuksella esitetyt alueet.

